

Mise à jour de la solution vers la version 4.29

SphinxOnline est la solution Sphinx pour les enquêtes en ligne. Ce document décrit la configuration nécessaire, les différentes spécifications et prérequis, ainsi que la procédure d'installation des prérequis et de la solution. Il comporte également une section « maintenance » qui traite des actions liées aux procédures d'exploitation courante.

Table des matières

Rappel des prérequis systèmes.....	2
Prérequis – Mise à jour depuis une version 4.27 ou supérieure	2
Installation des prérequis.....	3
Installation des rôles et fonctionnalités par script PowerShell.....	3
Installation des modules « URL Rewrite Module 2.1 » et « Application Request Routing 3.0 » pour IIS.....	3
ASP.NET Core 3.1 Runtime & Hosting Bundle for Windows (v3.1.32 minimum)	3
.NET Core 3.1 Desktop Runtime (v3.1.32).....	4
ASP.NET Core 6.0 Runtime & Hosting Bundle for Windows (v6.0.22 minimum)	4
Mises à jour Windows Update	5
Pilotes Microsoft Office Access Database (ACCDB) version 14 minimum	5
Microsoft Visual C++ 2015 Redistribuables (x64)	5
Procédure de mise à jour	6
En cas de problème durant la procédure de mise à jour	9
Validation de l'installation	9
Création d'une enquête en ligne.....	9
Emailing.....	9
Publication d'une enquête depuis le logiciel client	9
Maintenance	10
Sauvegardes	10
Restauration d'enquêtes supprimées.....	10
Arrêt/Relance du serveur.....	10
Procédure pour modifier l'adresse du serveur SMTP utilisé	10
Exploitation	11
Renouvellement de licence.....	11
Changement des informations du compte administrateur	11
Antivirus	11
Informations de configuration	12
Mises à jour	12
Annexes	13
Documentation	13
Procédures dépannage rapide	13

Rappel des prérequis systèmes

- Processeur 6 cœurs ou 6 unités de calcul (minimum), 12 cœurs ou 12 unités de calcul (recommandé)
- 12Go de mémoire vive (minimum), 24Go (recommandé)
- 80 Go de disque dur (recommandé)
- Framework .NET version 4.7.2 ou supérieure
- **SQL Server en version 2019 (15.0.2000.5) minimum**

Prérequis – Mise à jour depuis une version 4.27 ou supérieure

Environnement logiciel

- [Mises à jour Windows](#) à installer
- [ASP.NET Core 3.1 Runtime & Hosting Bundle for Windows \(v3.1.32\)](#) à installer
- [.NET Core 3.1 Desktop Runtime for Windows \(v3.1.32\)](#) à installer
- [ASP.NET Core 6.0 Runtime & Hosting Bundle for Windows \(v6.0.22 minimum\)](#) à installer
- [Rôles et fonctionnalités par script PowerShell](#) à installer
- **Mettre à jour SQL Server en version 2019 (15.0.2000.5) minimum**

NOTE IMPORTANTE : La mise à jour en version 4.29 ne peut être effectuée que si la version installée est au minimum 4.27.

Pour mettre à jour votre serveur en version 4.27, veuillez suivre cette procédure :

https://telechargement.sphinxonline.com/docs/Update_SphinxOnline_V4.27_fr.pdf

LE SPHINX DEVELOPEMENT

Parc Altaïs – 27 Rue Cassiopée – 74 650 CHAVANOD - France
Tél : 04.50.69.82.98 - Fax : 04.50.69.82.78 - Email : contact@lesphinx.eu - Web : www.lesphinx.eu
SARL au capital de 100 000 € - Code NAF 5829C - Siret : 398 616 342 000 34

Installation des prérequis

Installation des rôles et fonctionnalités par script PowerShell

Nous fournissons un script PowerShell permettant l'ajout automatique de rôles et fonctionnalités nécessaires. Il est possible de l'exécuter de la manière suivante :

- Ouvrir une fenêtre PowerShell et naviguer jusqu'à l'emplacement du script à l'aide de la commande `cd`
- Exécuter le script à l'aide de la commande suivante : `.\features_install.ps1`

Note : l'exécution des scripts est désactivée par défaut sur Windows Server, il est possible de l'activer temporairement en tapant la commande suivante : **Set-ExecutionPolicy Unrestricted -Scope Process**

Le script « features_install.ps1 » est disponible au téléchargement ici : http://telechargement.sphinxonline.com/tools/required_features.zip

Liste des rôles et fonctionnalités : http://telechargement.sphinxonline.com/docs/Liste_roles_fonctionnalites_prerequis_SphinxOnline.pdf

Information : Si vous rencontrez une erreur indiquant « Erreur : 0x800f081f. Les fichiers de code source est introuvable. », veuillez consulter la page du support Microsoft qui aborde ce sujet : <https://support.microsoft.com/fr-fr/help/2913316/you-can-t-install-features-in-windows-server-2012-r2>

Il faut redémarrer le serveur après avoir exécuté le script d'installation des rôles et fonctionnalités.

Installation des modules « URL Rewrite Module 2.1 » et « Application Request Routing 3.0 » pour IIS

Liens de téléchargement des modules :

- URL Rewrite Module 2.1 : <https://www.iis.net/downloads/microsoft/url-rewrite>
- Application Request Routing 3.0 : <https://go.microsoft.com/fwlink/?LinkID=615136>

L'installation de ces modules se fait de manière classique : lancer l'installateur, cocher la case nécessaire pour accepter les termes de la licence et cliquer sur « Install » puis, une fois l'installation terminée, sur le bouton « Finish ».

Il faut redémarrer le serveur après avoir installé ces deux modules.

ASP.NET Core 3.1 Runtime & Hosting Bundle for Windows (v3.1.32 minimum)

Vous pouvez le télécharger la dernière version depuis cette page : <https://dotnet.microsoft.com/download/dotnet-core/3.1>

Veillez à bien télécharger le « **Hosting Bundle** » pour Windows :

3.1.32 **Security patch**

Release notes Latest release date December 13, 2022

Build apps - SDK SDK 3.1.426

OS	Installers	Binaries
Linux	Package manager instructions	Arm32 Arm64 x64 x64 Alpine
macOS	x64	x64
Windows	x64 x86	Arm32 x64 x86
All	dotnet-install scripts	

Visual Studio support
Visual Studio 2019 for Mac (v8.10)

Included runtimes
.NET Runtime 3.1.32
ASP.NET Core Runtime 3.1.32

Run apps - Runtime ASP.NET Core Runtime 3.1.32

The ASP.NET Core Runtime enables you to run existing web/server applications. On Windows, we recommend installing the Hosting Bundle, which includes the .NET Runtime and IIS support.

IIS runtime support (ASP.NET Core Module v2)
13.1.22321.32

OS	Installers	Binaries
Linux	Package manager instructions	Arm32 Arm64 Arm64 Alpine x64 x64 Alpine
macOS		x64
Windows	Hosting Bundle x64 x86	Arm32 x64 x86

Attention : un redémarrage est nécessaire à la fin de l'installation du .NET Core 3.1 Runtime & Hosting Bundle for Windows.

LE SPHINX DEVELOPPEMENT

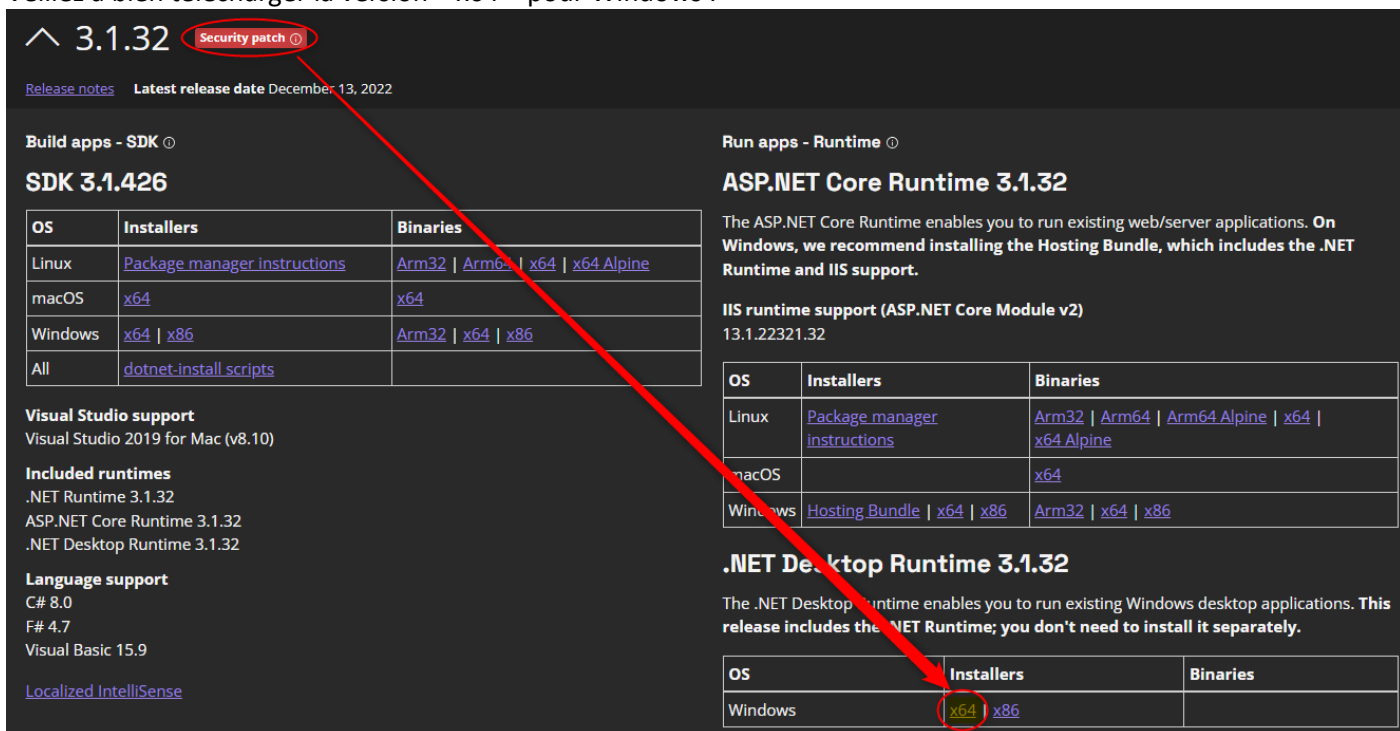
Parc Altaïs – 27 Rue Cassiopée – 74 650 CHAVANOD - France
Tél : 04.50.69.82.98 - Fax : 04.50.69.82.78 - Email : contact@lesphinx.eu - Web : www.lesphinx.eu
SARL au capital de 100 000 € - Code NAF 5829C - Siret : 398 616 342 000 34

.NET Core 3.1 Desktop Runtime (v3.1.32)

Vous pouvez le télécharger la **dernière version disponible** depuis cette page :

<https://dotnet.microsoft.com/download/dotnet-core/3.1>

Veillez à bien télécharger la version « x64 » pour Windows :



3.1.32 Security patch

[Release notes](#) Latest release date December 13, 2022

Build apps - SDK

SDK 3.1.426

OS	Installers	Binaries
Linux	Package manager instructions	Arm32 Arm64 x64 x64 Alpine
macOS	x64	x64
Windows	x64 x86	Arm32 x64 x86
All	dotnet-install scripts	

Visual Studio support
Visual Studio 2019 for Mac (v8.10)

Included runtimes
.NET Runtime 3.1.32
ASP.NET Core Runtime 3.1.32
.NET Desktop Runtime 3.1.32

Language support
C# 8.0
F# 4.7
Visual Basic 15.9

[Localized IntelliSense](#)

Run apps - Runtime

ASP.NET Core Runtime 3.1.32

The ASP.NET Core Runtime enables you to run existing web/server applications. **On Windows, we recommend installing the Hosting Bundle, which includes the .NET Runtime and IIS support.**

IIS runtime support (ASP.NET Core Module v2)
13.1.22321.32

OS	Installers	Binaries
Linux	Package manager instructions	Arm32 Arm64 Arm64 Alpine x64 x64 Alpine
macOS		x64
Windows	Hosting Bundle x64 x86	Arm32 x64 x86

.NET Desktop Runtime 3.1.32

The .NET Desktop Runtime enables you to run existing Windows desktop applications. **This release includes the .NET Runtime; you don't need to install it separately.**

OS	Installers	Binaries
Windows	x64 x86	

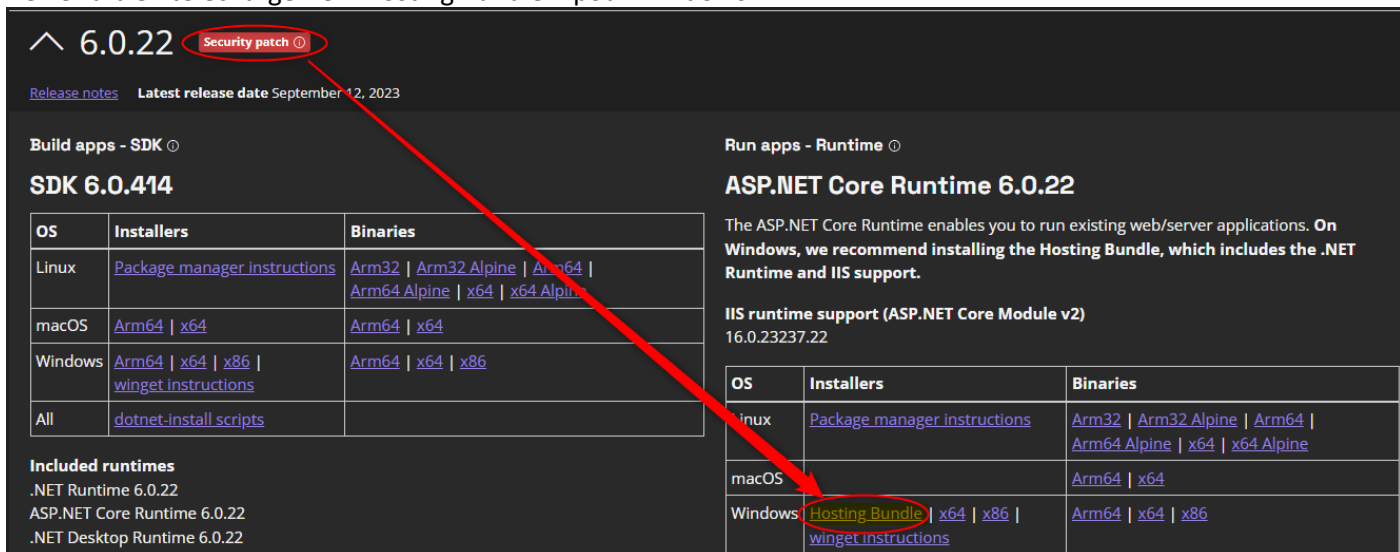
Attention : un redémarrage est nécessaire à la fin de l'installation du .NET Core 3.1 Desktop Runtime.

ASP.NET Core 6.0 Runtime & Hosting Bundle for Windows (v6.0.22 minimum)

Vous pouvez le télécharger la **dernière version disponible** depuis cette page :

<https://dotnet.microsoft.com/download/dotnet-core/6.0>

Veillez à bien télécharger le « Hosting Bundle » pour Windows :



6.0.22 Security patch

[Release notes](#) Latest release date September 12, 2023

Build apps - SDK

SDK 6.0.414

OS	Installers	Binaries
Linux	Package manager instructions	Arm32 Arm32 Alpine Arm64 Arm64 Alpine x64 x64 Alpine
macOS	Arm64 x64	Arm64 x64
Windows	Arm64 x64 x86 winget instructions	Arm64 x64 x86
All	dotnet-install scripts	

Included runtimes
.NET Runtime 6.0.22
ASP.NET Core Runtime 6.0.22
.NET Desktop Runtime 6.0.22

Run apps - Runtime

ASP.NET Core Runtime 6.0.22

The ASP.NET Core Runtime enables you to run existing web/server applications. **On Windows, we recommend installing the Hosting Bundle, which includes the .NET Runtime and IIS support.**

IIS runtime support (ASP.NET Core Module v2)
16.0.23237.22

OS	Installers	Binaries
Linux	Package manager instructions	Arm32 Arm32 Alpine Arm64 Arm64 Alpine x64 x64 Alpine
macOS		Arm64 x64
Windows	Hosting Bundle x64 x86 winget instructions	Arm64 x64 x86

Attention : un redémarrage est nécessaire à la fin de l'installation du ASP.NET Core 6.0 Runtime & Hosting Bundle for Windows.

LE SPHINX DEVELOPPEMENT

Parc Altaïs – 27 Rue Cassiopée – 74 650 CHAVANOD - France
Tél : 04.50.69.82.98 - Fax : 04.50.69.82.78 - Email : contact@lesphinx.eu - Web : www.lesphinx.eu
SARL au capital de 100 000 € - Code NAF 5829C - Siret : 398 616 342 000 34

Mises à jour Windows Update

Une recherche et installation des **mises à jour Windows Update** est **indispensable** avant d'effectuer l'installation de la solution SphinxOnline.

Comme après toute installation de mises à jour Windows, veuillez à bien **redémarrer le serveur**.

Pilotes Microsoft Office Access Database (ACCDB) version 14 minimum

Les pilotes sont disponibles à l'adresse suivante (**sélectionner la version 64-bits**) :

<https://www.microsoft.com/fr-fr/download/details.aspx?id=13255>

Microsoft Visual C++ 2015 Redistribuables (x64)

Vous pouvez le télécharger ici :

<https://www.microsoft.com/download/details.aspx?id=48145>

Veuillez à bien télécharger et installer la version **x64**.

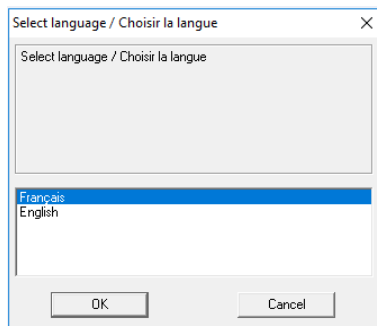
LE SPHINX DEVELOPPEMENT

Parc Altaïs – 27 Rue Cassiopée – 74 650 CHAVANOD - France
Tél : 04.50.69.82.98 - Fax : 04.50.69.82.78 - Email : contact@lesphinx.eu - Web : www.lesphinx.eu
SARL au capital de 100 000 € - Code NAF 5829C - Siret : 398 616 342 000 34

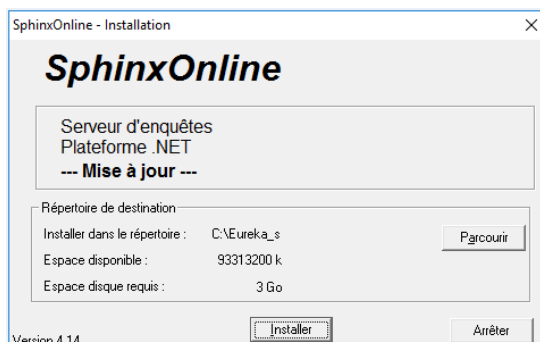
Attention : Avant de poursuivre cette procédure, tous les prérequis doivent avoir été rassemblés et/ou correctement installés.

Un lien de téléchargement de l'installateur a dû vous être envoyé par mail. Exécuter **MajEurSrv.exe** pour lancer le programme d'installation.

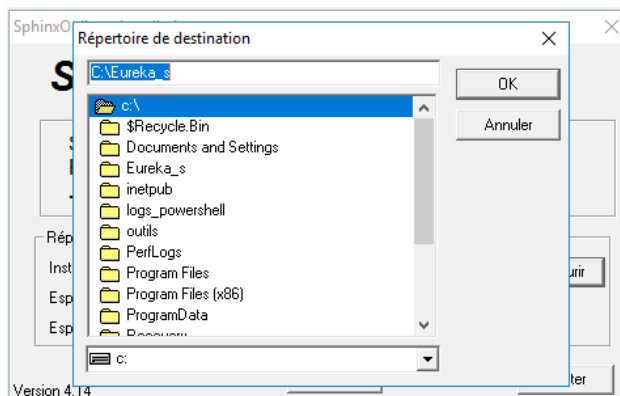
Sélectionner la langue d'installation :



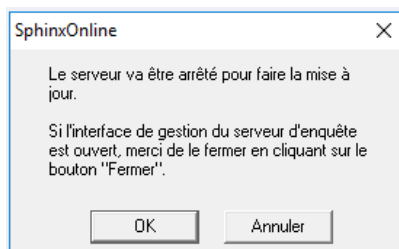
Puis cliquer sur le bouton « OK », vous obtenez l'écran suivant :



Cliquer sur le bouton « Parcourir » et sélectionner le répertoire d'installation du serveur d'enquêtes existant, par défaut **C:\Eureka_s** (celui-ci peut être différent si vous aviez sélectionné un autre répertoire lors de l'installation initiale) :

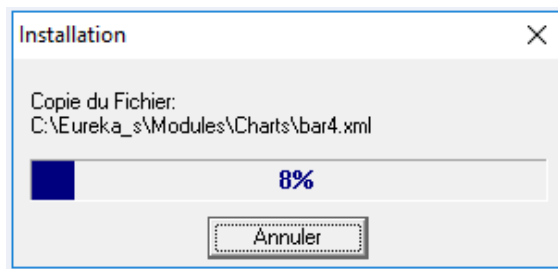


Cliquer sur le bouton « OK », puis sur le bouton « Installer », la copie des fichiers commence puis rapidement la boîte de dialogue suivante apparaît :

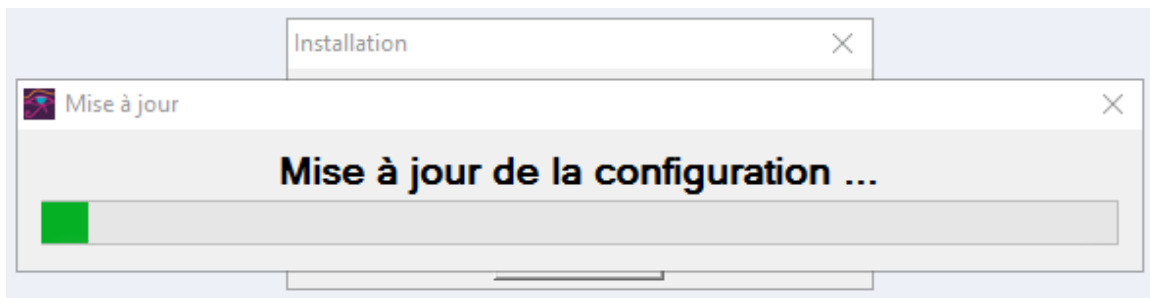


Cliquer sur le bouton « OK ».

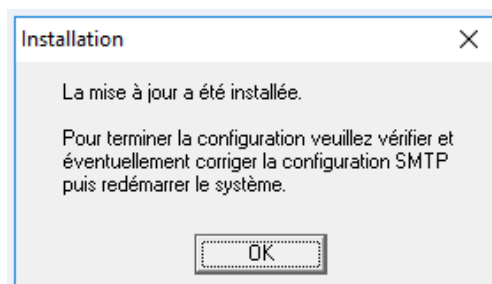
Il copie ensuite l'ensemble des fichiers nécessaires :



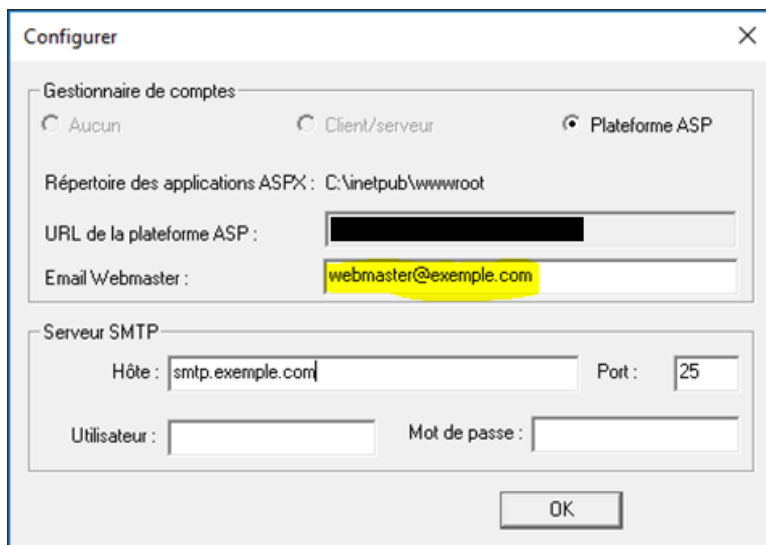
Arrivé à 100% des copie de fichier, il lance la mise à jour de la configuration, à cette étape plusieurs fenêtres d'invite de commande peuvent apparaitre, c'est normal :



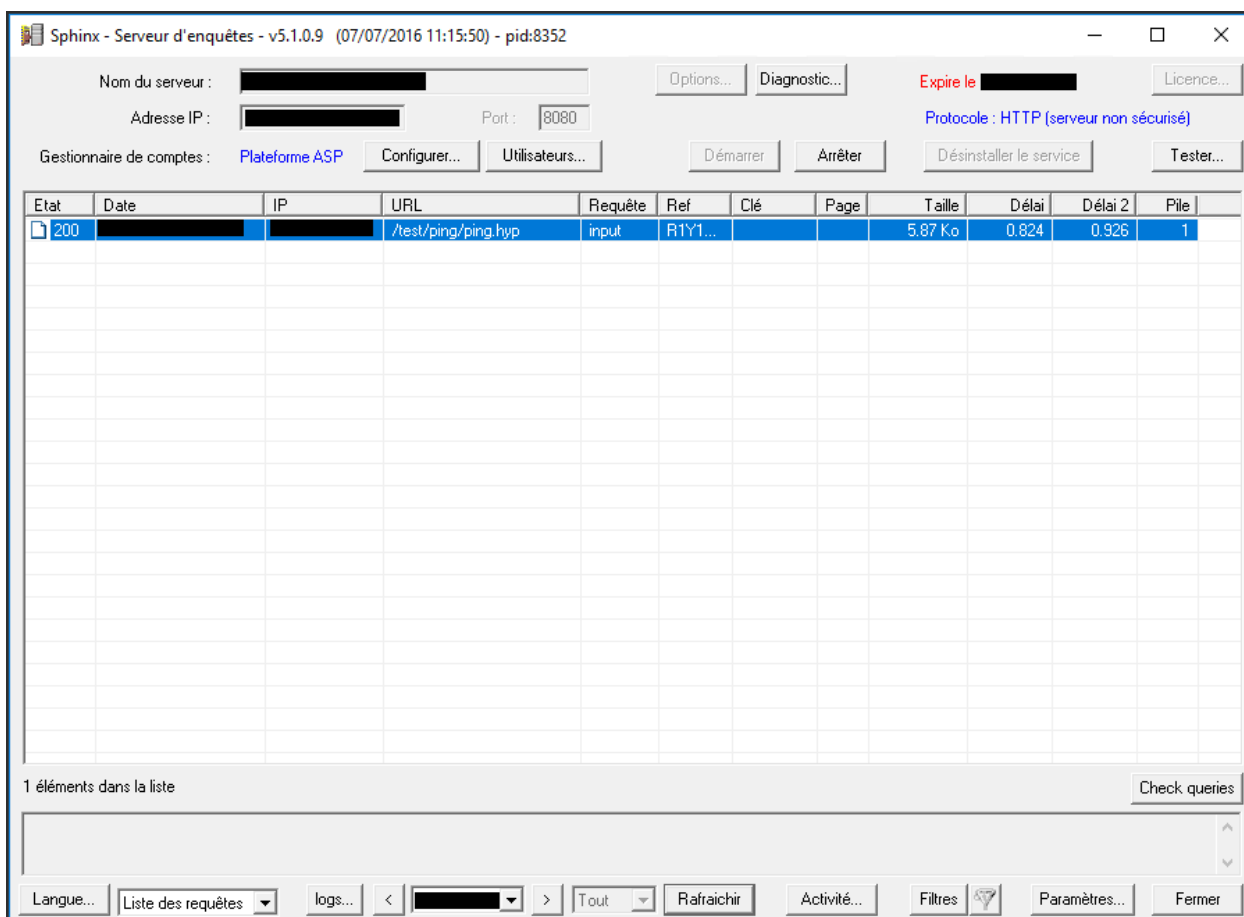
La mise à jour de la configuration se poursuit et d'autres fenêtres d'invite de commande peuvent encore apparaitre, puis le message suivant s'affiche :



La fenêtre suivante apparaît, vous devez vérifier que les paramètres du serveur SMTP sont corrects. Si cela n'avait pas été fait lors de l'installation initiale, vous devrez saisir une adresse email webmaster (elle est affichée sur certaines pages d'erreur) :



Lorsque vous cliquez sur OK et confirmez, les services sont redémarrés puis l'outil **Sphinx – Serveur** est ensuite lancé automatiquement :



L'installation est terminée, vous pouvez fermer cette fenêtre.

En cas de problème durant la procédure de mise à jour

Si un message d'erreur apparaît durant l'installation de la mise à jour, récupérer le fichier de log C:\Eureka_s\ConfigSOM.log (le chemin exact peut différer si vous avez installé l'application dans un répertoire différent de celui par défaut) et l'envoyer par email à l'adresse update@sphinxonline.com.

Validation de l'installation

Création d'une enquête en ligne

Connectez-vous sur un des comptes utilisateur existant. Cliquez en haut à droite sur « nouvelle enquête » pour concevoir une enquête de test (ajouter au moins une question) à l'enquête.

Emailing

Dans la page principale du compte utilisateur, cliquez sur le nom de votre enquête puis sur « diffusion et collecte », ou directement sur l'icône en forme d'enveloppe sur la ligne de celle-ci dans la liste des enquêtes.

Sur la gauche de l'écran, cliquez sur la section « E-mailing ».

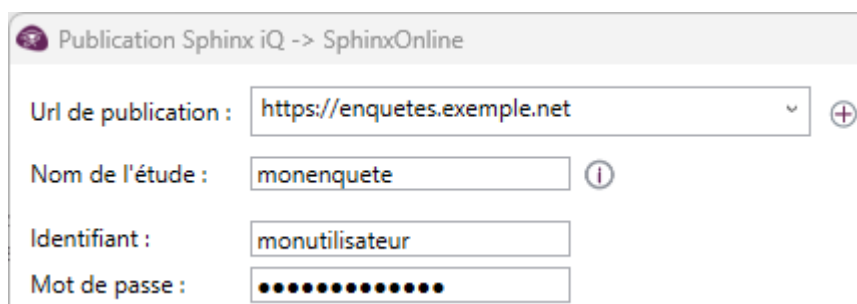
Cliquez ensuite sur la sous-section « 2. Destinataires » et ajoutez une adresse email de destinataire pour l'emailing de test qui va être envoyé.

Accédez ensuite à l'onglet « 3. Envois & suivi » et cliquez sur « Envoyer/programmer l'invitation » pour lancer l'emailing.

Vous pouvez suivre l'état de la campagne d'emailing à partir de cette vue, en cliquant sur le bouton « Rafraîchir les données de suivi » en haut de la page. Utilisez le lien envoyé à l'adresse de test pour répondre à un questionnaire et vérifier que le statut de la campagne prend en compte cette saisie.

Publication d'une enquête depuis le logiciel client

A partir de votre logiciel Sphinx, cliquez sur « ouvrir » ou « ouvrir une enquête » pour ouvrir l'une de vos enquêtes existantes ou une enquête exemple. Publiez-la (onglet « diffusion et collecte sous Sphinx IQ2) en saisissant l'url du serveur d'enquête et les identifiants d'un compte utilisateur existant.



The screenshot shows a window titled "Publication Sphinx iQ -> SphinxOnline". It contains a form with the following fields:

- Url de publication : (with a dropdown arrow and a plus icon)
- Nom de l'étude : (with an information icon)
- Identifiant :
- Mot de passe :

Vous pouvez ensuite vérifier sur l'interface de gestion que l'enquête a bien été publiée pour ce compte et qu'elle est accessible en vous connectant au compte utilisateur depuis l'interface SphinxOnline.

Sauvegardes

Nous vous conseillons de sauvegarder quotidiennement l'intégralité des répertoires d'installation à savoir **C:\Eureka_s**, **C:\inetpub\wwwroot** et **C:\SphinxData** (notez que ces chemins peuvent être différents si vous n'avez pas choisi les répertoires par défaut lors de l'installation), ainsi que **l'ensemble des bases de données rattachées à l'instance SQL utilisée**. Il n'est pas nécessaire d'arrêter l'application pour faire les sauvegardes.

Des tâches planifiées qui accèdent aux bases de données sont exécutées à 1h et 3h du matin, nous recommandons donc d'éviter le créneau 1h à 3h30 pour planifier vos sauvegardes de bases de données SQL.

Restauration d'enquêtes supprimées

Cas d'une enquête publiée depuis le logiciel client Sphinx

Récupérer depuis la dernière sauvegarde les fichiers *.sphx et *.sphd de l'enquête se trouvant dans le répertoire %dirinstall%\Eureka_s\Etudes\(%dirinstall% correspondant au répertoire d'installation d'Eureka_s)

Cas d'une enquête créée en ligne (Declic 2)

Si ce sont uniquement les réponses de l'enquête ont été supprimées il suffit de récupérer les fichiers *.sphx, *.sphd et *.xml depuis la dernière sauvegarde et les remettre dans le répertoire %dirinstall%\Eureka_s\Etudes\

Si l'enquête a été supprimée complètement, il faut alors en créer une autre avec le même nom puis récupérer les fichiers de l'enquêtes depuis la dernière sauvegarde et remplacer les fichiers existants dans le répertoire %dirinstall%\Eureka_s\Etudes\

Notez que les données d'emailing associées à une enquête (les messages, les destinataires et leurs statuts, l'historique des envois, etc...) sont supprimées en même temps que l'enquête et que ces données ne peuvent pas être récupérées. De plus, après une opération de récupération de ce type, le lien d'accès à l'enquête ne sera plus le même et ne pourra pas non plus être récupéré. Donc si le lien avait été envoyé par mail il faudra le renvoyer à nouveau.

Dans les deux cas, il faut redémarrer les services IIS pour que la restauration soit prise en compte.

Arrêt/Relance du serveur

Aucune préconisation pour un redémarrage de serveur.

Les services Sphinx – Serveur d'enquête et Sphinx – Service de mailing sont arrêtés puis démarrés automatiquement.

Procédure pour modifier l'adresse du serveur SMTP utilisé

- Lancer le raccourci « **Sphinx – Serveur d'enquêtes** » situé sur le bureau
- Cliquer sur « **Configurer** »
- **Modifier la configuration du serveur SMTP**, puis cliquer sur « **OK** » (2 fois)
- Enfin, **redémarrer les services IIS**

Renouvellement de licence

A la suite d'une commande de comptes et/ou d'options supplémentaires ou d'un prolongement de licence dans le temps, une nouvelle clé vous sera envoyée par notre service commercial.

Pour l'activer, voici la démarche à suivre :

- Exécutez **Sphinx - Serveur** (icône du bureau), cliquez sur le bouton **Arrêter**
- Exécutez **licence.exe** (se trouvant dans le répertoire **Eureka_s\licence**) **en tant qu'administrateur**
- Choisissez **Réinstaller**, cliquez sur **Continuer**
- Sélectionnez **Vous avez une clé d'installation**, cliquez sur **Continuer**
- Renseignez les informations que l'on vous a communiquées. (**Nom d'utilisateur** et **Clef d'installation**)
- Cliquez sur **Continuer**, puis sur **Terminer**
- Dans **Sphinx - Serveur** (icône du bureau), Cliquez sur le bouton **Démarrer**.
- Enfin, **redémarrez les services IIS**

Changement des informations du compte administrateur

- Se connecter à la plateforme .Net en tant qu'administrateur
- Cliquer sur **Gestion > Mon compte**
- Vous pouvez alors changer de mot de passe ou d'adresse e-mail via les deux boutons prévus à cet effet

Antivirus

Aucune configuration spécifique n'est à prévoir. Cependant, étant donné que SphinxOnline intègre des applications ASP.NET hébergées sous IIS, nous vous recommandons de vous renseigner auprès de l'éditeur de votre antivirus pour vérifier si des recommandations spécifiques (ex : exclusion de certains répertoires ou de certains exécutables) sont à prévoir.

Informations de configuration

Services à Monitorer

- Sphinx - Serveur d'enquêtes
- Sphinx - Service de Mailing
- SQL Server
- Service de publication World Wide Web (IIS)

Service de maintenance

Une tâche planifiée (garbage.exe) est configurée lors de l'installation de la solution.

Cette dernière effectue les tâches suivantes de manière hebdomadaire (chaque dimanche à 3h00) :

- Redémarrage des services : « Sphinx - Serveur d'enquêtes » et « Sphinx - Service de mailing »
- Suppression des fichiers temporaires générés par les applications SphinxOnline
- Archivage des logs applicatifs sur une période glissante de 60 jours glissants

IIS

Les pools d'applications sont configurés pour se recycler au bout de 2 heures d'inactivité ou tous les jours à 02h15 (heure serveur).

SQL

Liste des bases de données créées :

Comptes : table de comptes utilisateurs et administrateurs, liste des enquêtes, ...

Report : Analyses enregistrés

Perf : Consolidation de l'activité mailing

SurveyServer : tables des requêtes traitées par les applications SurveyServer et Dataserver.

MailingComptes (une base par compte portant le nom du compte) : table des destinataires, envois, adresse email, messages. ...

Les applications utilisent l'identité Autorité NT/service réseau pour se connecter et effectuer des requêtes sur l'instance SQL Server.

Mises à jour

Les informations de mises à jour et la liste des versions sont disponibles à l'adresse :

<https://telechargement.sphinxonline.com/docs/update/fr>

LE SPHINX DEVELOPPEMENT

Parc Altaïs – 27 Rue Cassiopée – 74 650 CHAVANOD - France
Tél : 04.50.69.82.98 - Fax : 04.50.69.82.78 - Email : contact@lesphinx.eu - Web : www.lesphinx.eu
SARL au capital de 100 000 € - Code NAF 5829C - Siret : 398 616 342 000 34

Documentation

Le mode d'emploi de la solution :

<https://infos.lesphinx.eu/docsphinxonline/>

Le document d'architecture technique de la solution :

https://telechargement.sphinxonline.com/docs/flux-architecture-SphinxOnline_v4.pdf

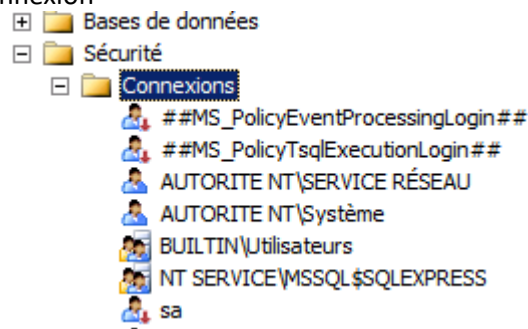
Procédures dépannage rapide

Comptes systèmes serveur SQL

Le mode diagnostic remonte une erreur *les comptes systèmes ne sont pas configurés sur le serveur SQL.*

Ouvrez SQL server management studio et connectez-vous sur l'instance utilisée pour SphinxOnline.

Allez dans la section Sécurité > Connexion



Pour chacun des comptes :

S'il est déjà présent,

Faites un clic droit sur le nom du compte > Propriétés

Allez à la Page Rôles du serveur puis cocher la case sysadmin

Validez en cliquant sur OK.

S'il n'est **pas** présent

Faites un clic droit sur Connexions > nouvelle Connexions

Dans nom d'accès renseigner le nom AUTORITE NT\SERVICE RÉSEAU ou AUTORITE NT\Systeme

Allez à la Page Rôles du serveur puis cocher la case sysadmin

Validez en cliquant sur OK